



# PLAN DE MOBILITÉ DURABLE 2020-2040

**mod**<sup>></sup>  
MOBILITÉ  
DURABLE  
DMV

**DRUMMONDville**  
Capitale du développement



**PRÉSENTATION**

**CONTEXTE**

**DÉMARCHE**

**VISION**

**OBJECTIFS**

**ORIENTATIONS**

**ACTIONS**

**MISE EN ŒUVRE**

**RECOMMANDATIONS**



**CONTEXTE**



**PERSPECTIVES DU DÉVELOPPEMENT DURABLE**

**PROGRÈS SOCIAL**

**PROTECTION DE L'ENVIRONNEMENT**

**CROISSANCE ÉCONOMIQUE**

## VISION

### EXPÉRIENCE CITOYEN

- 1 Déterminer l'expérience citoyen attendue et mobiliser le personnel de l'organisation vers sa mise en œuvre.
- 2 Reconnaître l'engagement des citoyens qui contribuent positivement au développement de notre ville.

### VILLE INTELLIGENTE

- 7 Améliorer le service aux citoyens et les relations avec la communauté par l'intégration des technologies de l'information et de la communication (TIC).
- 8 Intégrer les TIC dans les relations interservices.

### GESTION DES INFRASTRUCTURES ET DU TERRITOIRE

- 11 Poursuivre le développement et la mise à niveau des infrastructures culturelles, sportives, de loisirs et de circulation.

- 3 Favoriser l'accès aux milieux naturels.

- 4 Amorcer l'élaboration d'un plan de mobilité durable (transport en commun et transport actif).

- 9 Réduire l'empreinte écologique de l'organisation municipale par l'utilisation des TIC.

- 12 Protéger et mettre en valeur les milieux naturels, humides et aquatiques.

- 13 Gérer les risques liés aux changements climatiques afin de s'y adapter.

- 14 Réduire la quantité de déchets ultimes à éliminer sur le territoire par la gestion intégrée des matières résiduelles et par la régionalisation.

- 5 Valoriser les quartiers.

- 6 Favoriser une offre de formation en adéquation avec les besoins identifiés dans le milieu.

- 10 Analyser les opportunités quant au partage de données avec les citoyens et les entreprises.

- 15 Assurer la pérennité des infrastructures municipales.

- 16 Planifier et développer les infrastructures nécessaires à la croissance économique (secteurs industriel, commercial et des services).

- 17 Modéliser le développement du secteur tertiaire.

## CONTEXTE

**Gouvernement du Québec**

**Politique de mobilité durable - 2030**

↓ **20% de déplacements en auto solo**

↓ **20% de dépenses pour les ménages**

↓ **20% de temps de déplacement**

**70% population ait accès à 4 services de transport durable**



# CONTEXTE

## Bénéfices de la mobilité durable :

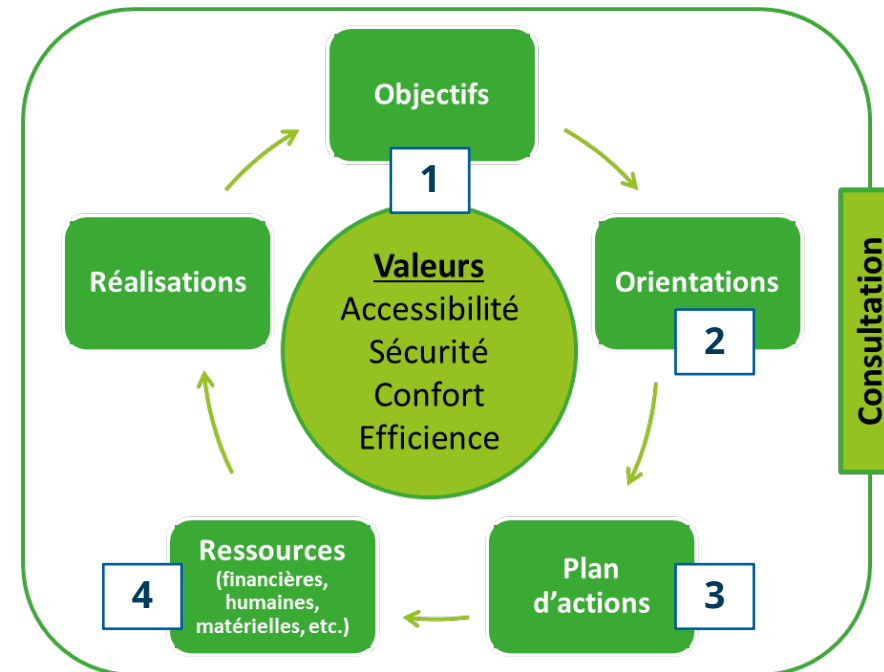
| ÉCONOMIQUES                            | SOCIAUX                              | ENVIRONNEMENTAUX                |
|--|--------------------------------------|---------------------------------|
| Augmente l'efficacité des déplacements | Améliore l'accessibilité et l'équité | Limite la consommation          |
| Favorise le dynamisme économique       | Améliore la sécurité                 | S'intègre au milieu de vie      |
| Réduit les dépenses pour les ménages   | Favorise de saines habitudes de vie  | Réduit les gaz à effet de serre |



**DÉMARCHE**

# DÉMARCHE

- Création d'un chantier de travail
- Début des travaux en novembre 2017
- 15 rencontres du chantier
- 4 rencontres du conseil





# DÉMARCHE

## Consultations publiques

- Forum avec les partenaires
- Soirées de consultations citoyennes (5)
- Sondage Web (± 1900 personnes)
- Rencontres sur le terrain (± 300 personnes)
- Consultation en camps de jour (± 100 enfants)



**mod**  
MOBILITÉ DURABLE  
DMV

**À GAGNER :**  
CARTES-CADEAUX  
DE 250 \$

*Promenades*  
DRUMMONDVILLE

Saisissez l'occasion de faire connaître vos intentions et habitudes en terme de mobilité.  
Impliquez-vous dans l'élaboration du plan de mobilité durable!

**CONSULTATIONS PUBLIQUES**  
19 h à 21 h

**26 JUIN** | Centre récréatif Saint-Jean-Baptiste  
**27 JUIN** | Centre communautaire Sintra/Saint-Charles  
**28 JUIN** | Centre communautaire Pierre-Lemaire  
**3 JUILLET** | Centre communautaire Claude-Nault  
**4 JUILLET** | Édifice Francine-Ruest-Jutras

**ET**  
**SONDAGE EN LIGNE**  
[drummondville.ca/MOD](http://drummondville.ca/MOD)

**DRUMMONDVILLE**  
Capitale du développement

[drummondville.ca](http://drummondville.ca)     
/ville Drummondville

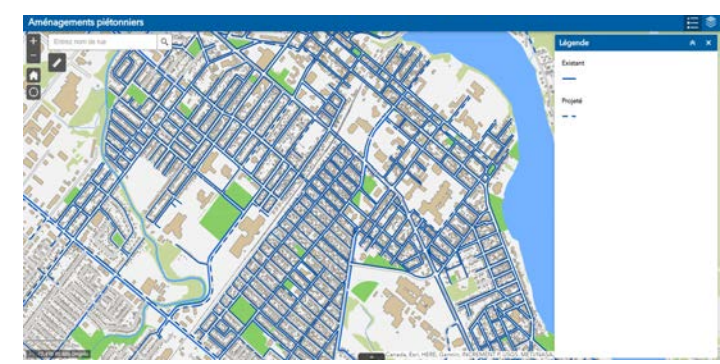
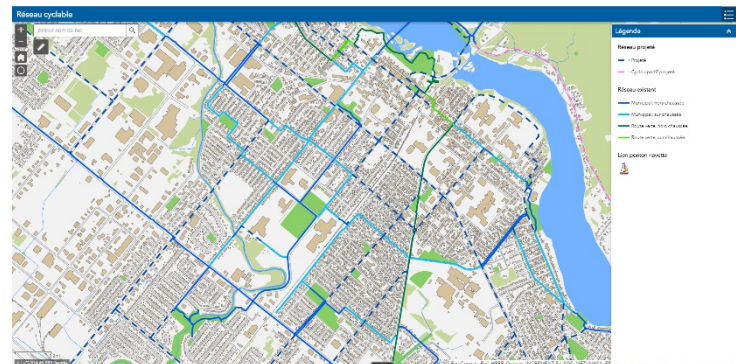


## Consultation des partenaires, instances et services

- Communications
- Comité de valorisation des quartiers et de la participation citoyenne
- Comité immigration, diversité culturelle et inclusion
- Comité SHV – CSSS
- Ressources humaines
- Sûreté du Québec
- Loisirs
- Commission des loisirs
- Comité Ville intelligente
- Comité de citoyens de quartier
- Direction générale
- Travaux publics
- Ingénierie
- Urbanisme
- SDED
- Comité vélo

# DÉMARCHE

- Lancement
- Présentation publique
- Documentation adoptée par résolution et rendue publique
- Réseaux piétonniers et cyclables projetés





**VISION**

# VISION



En 2040, la population de Drummondville bénéficie de modes de déplacement accessibles, sécuritaires, confortables et efficaces. La mobilité des personnes contribue à la création de milieux de vie à échelle humaine, au développement de saines habitudes de vie et au bonheur des citoyennes et citoyens. Cette mobilité favorise la participation sociale, génère des économies pour les ménages et soutient le développement économique, tout en réduisant son empreinte environnementale.



# OBJECTIFS

# OBJECTIFS

**1**

Accroître la part modale des déplacements actifs et collectifs de 20 % d'ici 2040



Diminuer l'impact du développement sur la circulation

**2**

Adopter une approche de sécurité optimale dans la conception des rues



Améliorer la sécurité des déplacements

**3**

Guider l'aménagement de l'espace public par le principe de rues complètes



Répondre aux besoins exprimés par les citoyens en quiétude et confort

**4**

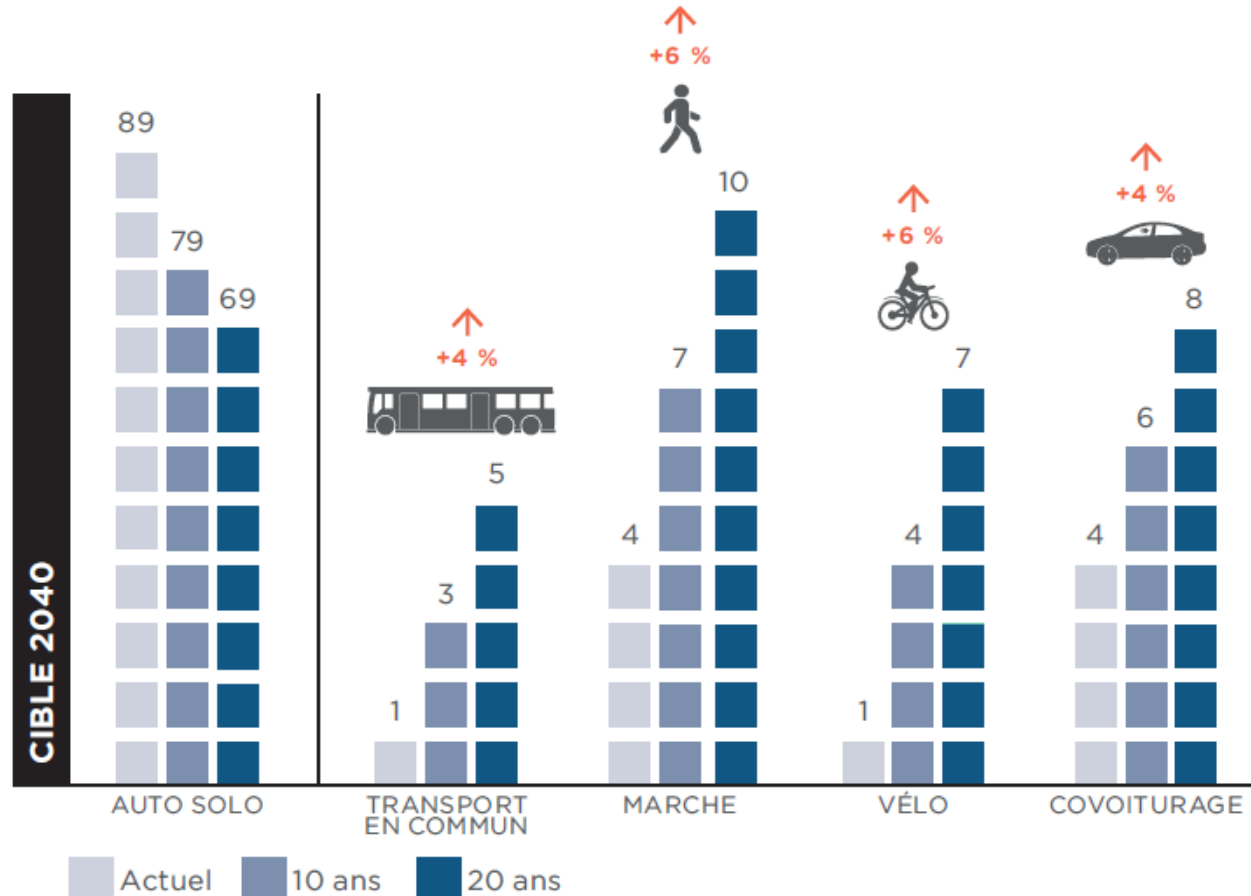
Développer la ville autour d'un réseau de transport en commun structurant



Maximiser les revenus – Minimiser l'impact du développement

# OBJECTIFS

**1**  
Accroître la part modale des déplacements actifs et collectifs de 20% d'ici 2040





# OBJECTIFS

## 2

Adopter une approche de sécurité optimale dans la conception des rues

### COMPARAISON DES MODES DE GESTION DE LA SÉCURITÉ ROUTIÈRE

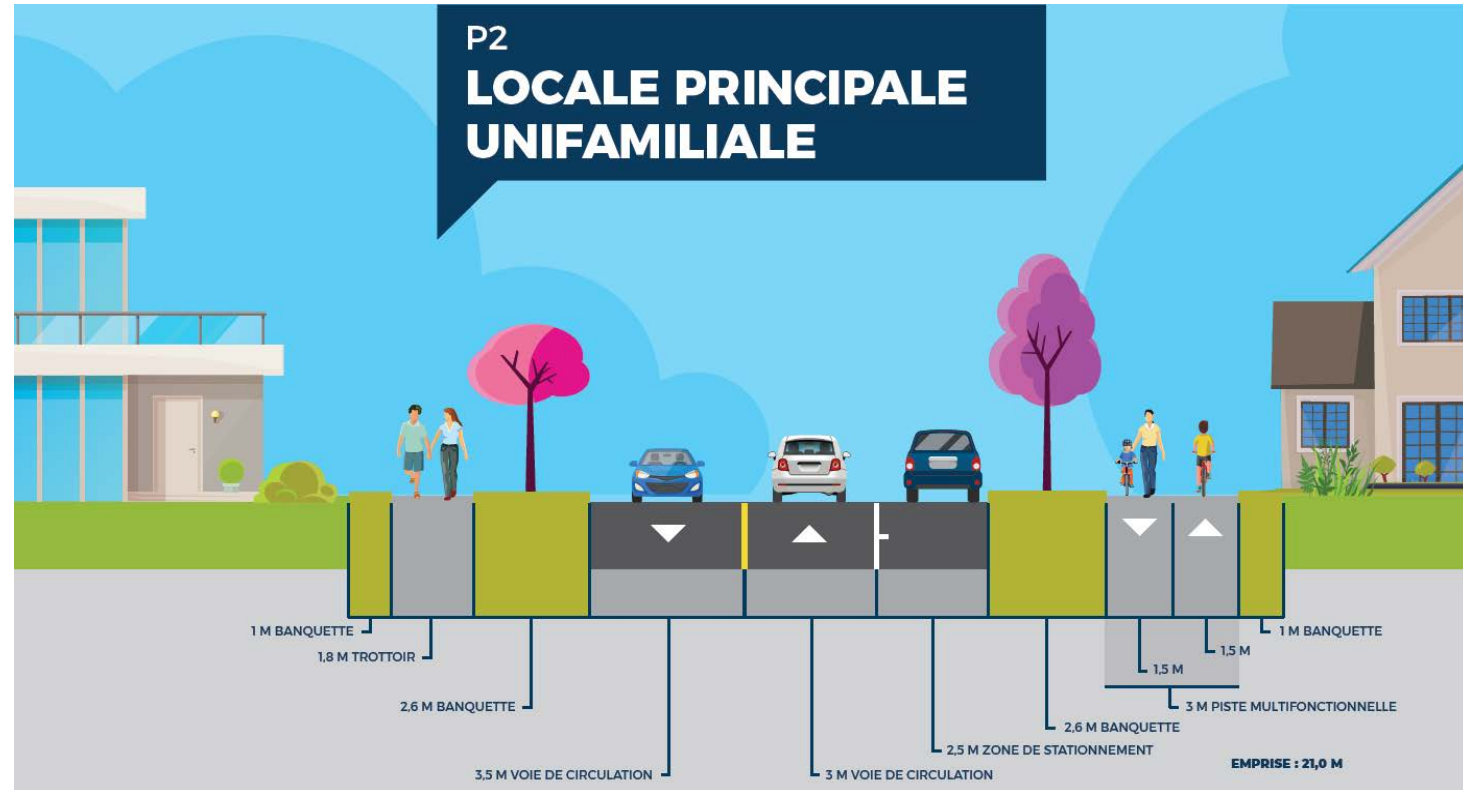


| GESTION TRADITIONNELLE   | GESTION RESPONSABLE   |
|--|---|
| Mode réactif   | Mode préventif  |
| Approche par points noirs (interventions aux lieux où des collisions sont survenues) | Approche systémique (interventions cohérentes sur l'ensemble du territoire) |
| Attendre la survenue d'accidents   | Éliminer la probabilité de faille, de défaillance                           |
| Privilégier la fluidité  | Privilégier la sécurité   |
| Accidents inévitables, un coût du modernisme   | Accidents sont inacceptables  |

# OBJECTIFS

## 3

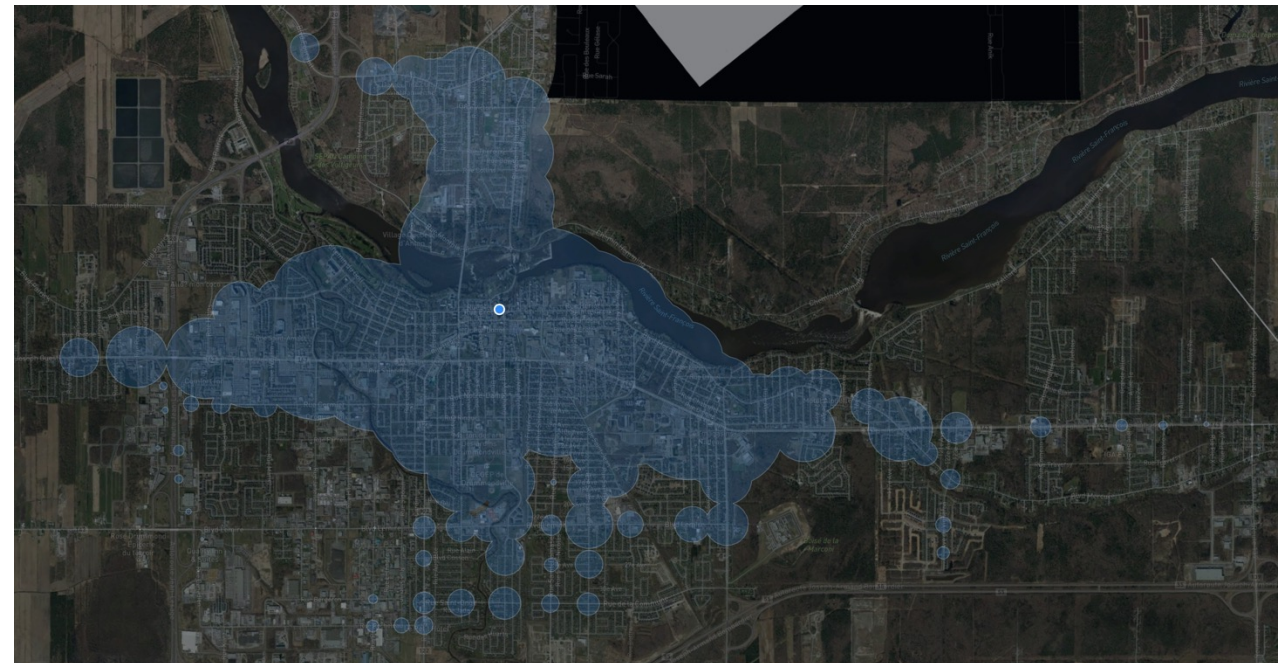
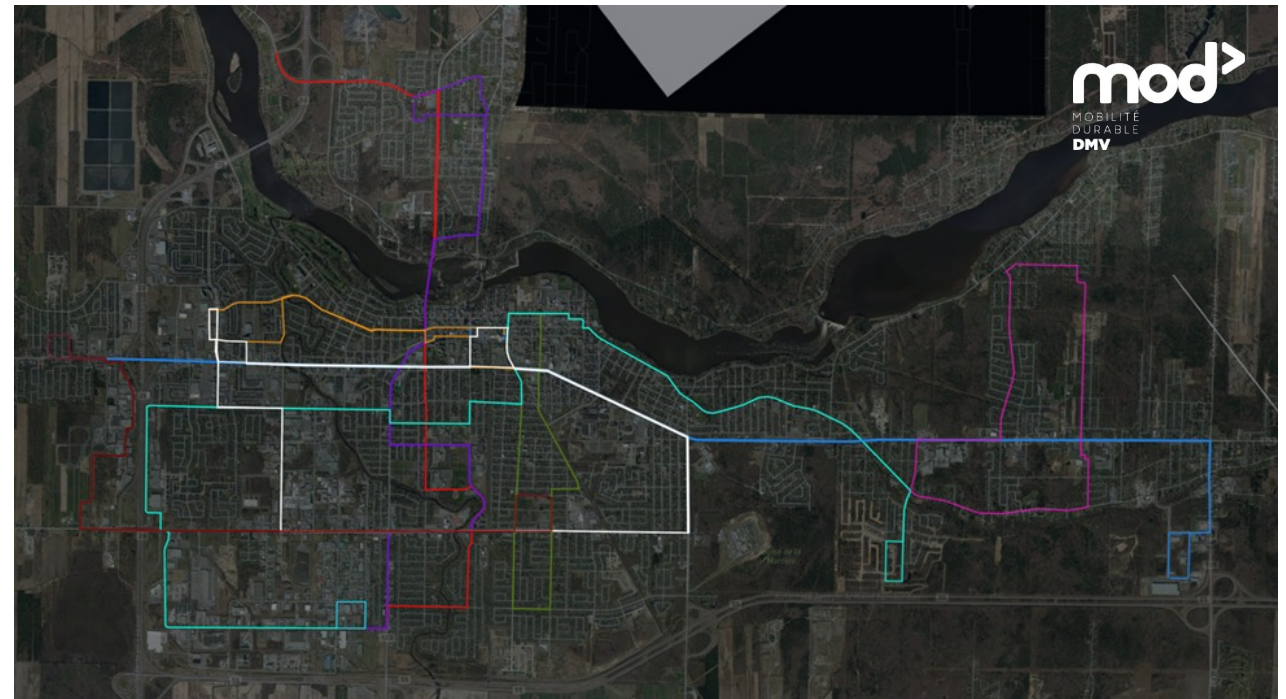
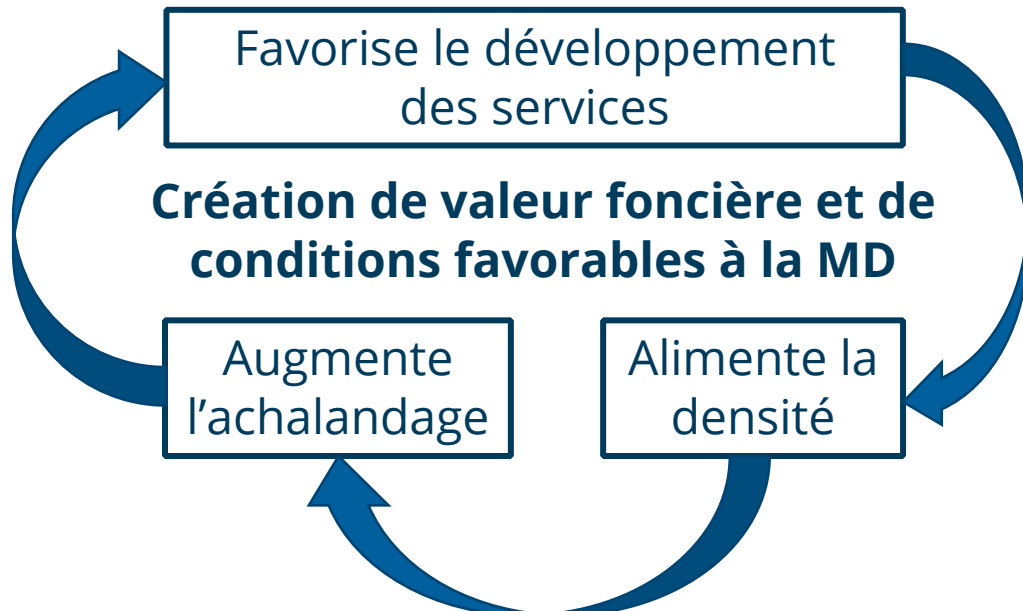
Guider l'aménagement de l'espace public par le principe de rues complètes



# OBJECTIFS

## 4

Développer la ville autour d'un réseau de transport en commun structurant



Piste cyclable

S'aimerais qu'il y ai  
plus de trottoire et  
de piste cyclable  
sur le bors des rue.!!  
Juliette Isabel




Piste  
cyclable

trottoire

# ORIENTATIONS

# ORIENTATIONS 2020-2040 (62)

- Urbanisme (11) 
- Marche (10)
- Vélo (14)
- Transport en commun (12)
- Automobile (4)
- Camionnage et véhicules d'urgence (4)
- Encouragement, éducation et encadrement (7)

## U1 - Aménagement du territoire

U1.1 - Assurer le développement central avec une plus grande densité

U1.2 - Favoriser la mixité des usages

U1.3 - Favoriser une forme urbaine à l'échelle humaine

U1.4 - Poursuivre la concertation des partenaires dans la planification des nouveaux développements

U1.5 - Accroître le verdissement des rues

## U2 - Multimodalité

U2.1 - Privilégier le développement axé sur le transport en commun

U2.2 - Centraliser les services de transport dans des pôles d'échanges multimodaux

U2.3 - Assurer l'utilisation du vélo en complémentarité avec d'autres modes de transport

## U3 - Gestion du stationnement

U3.1 - Réduire l'empreinte du stationnement sur le territoire

U3.2 - Développer le stationnement incitatif

U3.3 - Optimiser l'offre et la tarification du stationnement en fonction de la demande



# ACTIONS

# ACTIONS 2020-2024 (64)

- Urbanisme (6)
- Marche (13)
- Vélo (19)
- Transport en commun (10)
- Automobile (5)
- Camionnage et véhicules d'urgence (2)
- Encouragement, éducation et encadrement (9) →

| No.       | Action  |
|-----------|---|
| E1        | Transmettre aux partenaires les objectifs de la Ville en mobilité durable   |
| E2        | Sensibiliser les ménages sur les règles de bonnes conduites à pieds et à vélo   |
| <b>E3</b> | <b>Accompagner les industries, commerces et institutions dans le développement d'environnements de travail et de programmes en faveur de la mobilité durable</b>    |
| E4        | Poursuivre les initiatives et formations en transport actif dans le réseau aquatique  |
| E5        | Développer une programmation pour le mois du vélo en partenariat avec les acteurs du milieu   |
| E6        | Développer un guide pour les événements et activités, afin de répondre adéquatement aux besoins des usagers du transport actif et collectif                         |
| E7        | Élaborer et mettre en œuvre un plan de gestion des déplacements à la Ville de Drummondville   |
| <b>E8</b> | <b>Développer et mettre en œuvre une stratégie annuelle pour la promotion de la mobilité durable</b>  |
| E9        | Mettre en place des kiosques dans les événements et montrer les parcours possibles en transports actif et en commun pour les trajets concrets de chaque utilisateur |

# ACTIONS 2020-2024 (64)

| No.       | Action  | Axe d'intervention prédominant               | Orientations ciblées                  | Impact Prioritaire, Élevé ou Modéré | Investissement initial<br>\$ < 50 000 \$<br>\$\$ < 100 000 \$<br>\$\$\$ > 100 000 \$ | Investissement récurrent | Échéance          | Instance(s) concernée(s)                            |
|-----------|---|--|---------------------------------------|-------------------------------------|--|--------------------------|-------------------|---|
| E1        | Transmettre aux partenaires les objectifs de la Ville en mobilité durable   | Encouragement, Éducation, Encadrement        | E1, E2, E6, E7                        | Modéré                              | ---  | ---                      | En continu        | Travaux publics                                     |
| E2        | Sensibiliser les ménages sur les règles de bonnes conduites à pieds et à vélo   | Encouragement, Éducation, Encadrement        | E4                                    | Élevé                               | \$   | \$                       | Annuellement      | Travaux publics / Communications / Sûreté du Québec |
| <b>E3</b> | <b>Accompagner les industries, commerces et institutions dans le développement d'environnements de travail et de programmes en faveur de la mobilité durable</b>    | <b>Encouragement, Éducation, Encadrement</b> | <b>M3.3, V3.3, V5.1, V5.2, E5, E6</b> | <b>Prioritaire</b>                  | <b>\$\$</b>  | <b>\$\$</b>              | <b>En continu</b> | <b>SDED</b>   |
| E4        | Poursuivre les initiatives et formations en transport actif dans le réseau aquatique  | Encouragement, Éducation, Encadrement        | E4                                    | Élevé                               | \$   | \$                       | En continu        | Réseau aquatique Drummondville                      |
| E5        | Développer une programmation pour le mois du vélo en partenariat avec les acteurs du milieu   | Encouragement, Éducation, Encadrement        | E1, E7                                | Élevé                               | \$   | \$                       | En continu        | Loisirs   |
| E6        | Développer un guide pour les événements et activités, afin de répondre adéquatement aux besoins des usagers du transport actif et collectif                         | Encouragement, Éducation, Encadrement        | E7                                    | Modéré                              | \$   | ---                      | 2020              | Loisirs / Travaux publics / Vie citoyenne           |
| E7        | Élaborer et mettre en œuvre un plan de gestion des déplacements à la Ville de Drummondville   | Encouragement, Éducation, Encadrement        | M3.3, V3.2, T3.3, V3.3, E1, E5, E7    | Prioritaire                         | \$\$   | \$                       | 2021              | Ressources humaines                                 |
| <b>E8</b> | <b>Développer et mettre en œuvre une stratégie annuelle pour la promotion de la mobilité durable</b>  | <b>Encouragement, Éducation, Encadrement</b> | <b>E7</b>                             | <b>Élevé</b>                        | <b>\$</b>  | <b>\$</b>                | <b>2021</b>       | <b>Communications / Travaux publics</b>             |
| E9        | Mettre en place des kiosques dans les événements et montrer les parcours possibles en transports actif et en commun pour les trajets concrets de chaque utilisateur | Encouragement, Éducation, Encadrement        | E1, E7                                | Élevé                               | \$   | \$                       | 2021              | Loisirs   |



# ACTIONS 2020-2024 – ACTIONS CLÉS (10)

|           |   |            |  |
|-----------|---|------------|--|
| <b>U2</b> | <b>Adopter une politique de rues complètes</b>  | <b>A1</b>  | <b>Poursuivre l'implantation annuelle de mesures de modération de la circulation dans les quartiers résidentiels existants</b>                                   |
| <b>U3</b> | <b>Établir le potentiel de densification des sites inclus dans les aires affectées par le réseau de transport en commun structurant</b>                                   | <b>E3</b>  | <b>Accompagner les industries, commerces et institutions dans le développement d'environnements de travail et de programmes en faveur de la mobilité durable</b> |
| <b>M1</b> | <b>Réaliser 32,5 km de nouveaux aménagements piétonniers</b>  |            |  |
| <b>V1</b> | <b>Réaliser 25 km de nouveaux aménagements cyclables</b>  | <b>E8</b>  | <b>Développer et mettre en œuvre une stratégie annuelle pour la promotion de la mobilité durable</b>   |
| <b>V3</b> | <b>Aménager les environnements scolaires en considération des recommandations établies dans le cadre de l'analyse du programme À pieds, à vélo, Ville active (APAVVA)</b> |            |  |
| <b>T2</b> | <b>Mettre en place des solutions de desserte dans le parc industriel</b>  | <b>T10</b> | <b>Mener une étude pour la définition d'un nouveau réseau de transport en commun structurant</b>   |

# ACTIONS 2020-2024 – BÉNÉFICES NON QUANTIFIÉS

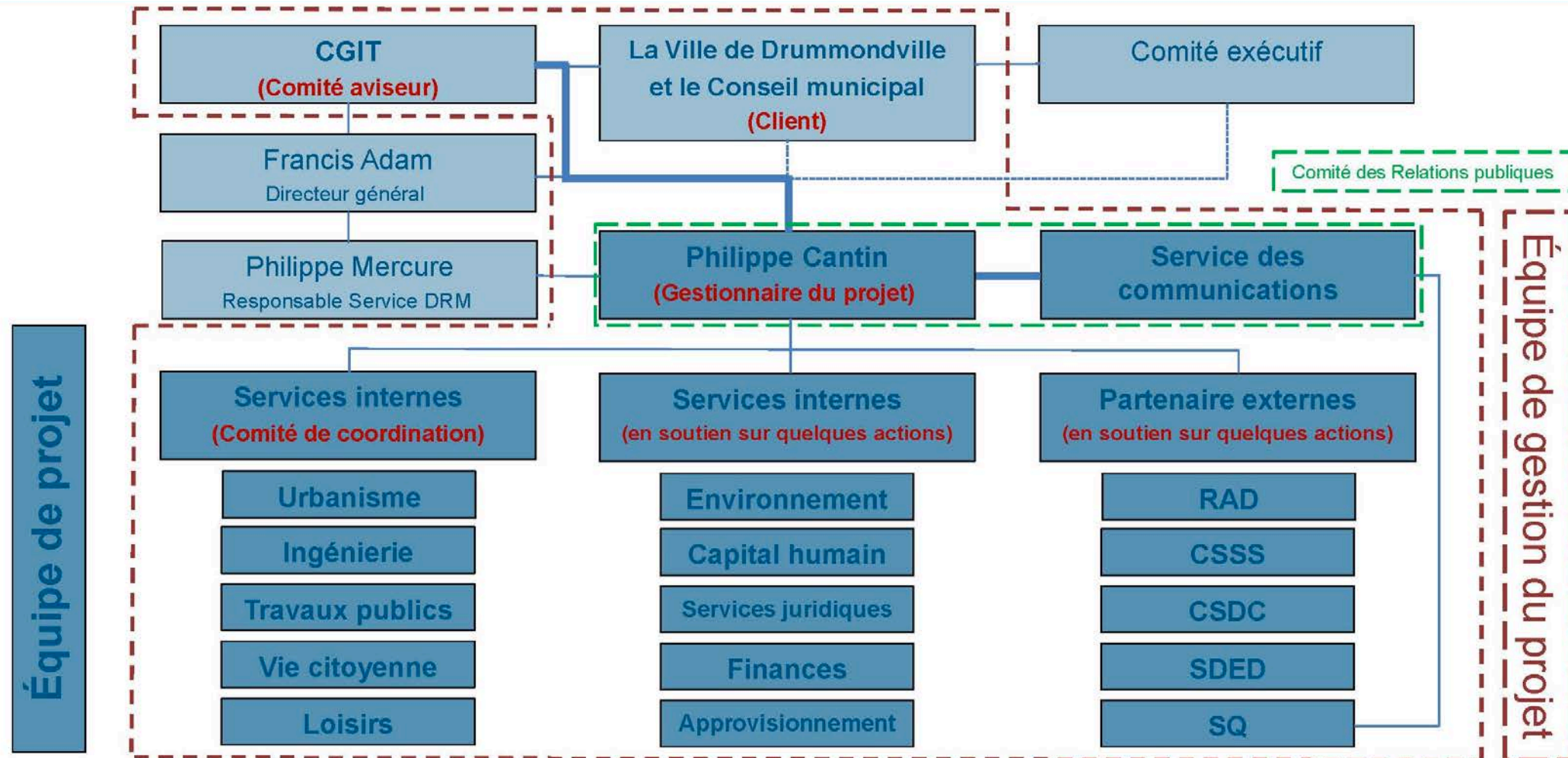
- Économies dans la réfection des rues à long terme
- Effet sur l'attractivité de la main d'œuvre
- Économies de coûts pour les ménages
- Économie dans le dimensionnement des réseaux pluviaux
- Attractivité de la population
- Diversification économique
- Coûts des accidents
- Attractivité des commerces et industries
- Revenus de gestion des parcomètres et stationnements
- Amélioration de la santé des citoyens
- Amélioration de la performance au travail
- Rentabilité des infrastructures
- Diminution de l'absentéisme
- Meilleur contrôle des GES
- Diminution des îlots de chaleur
- Diminution de la congestion routière
- Augmentation de la valeur foncière



**MISE EN ŒUVRE**

**RÉALISATIONS ET  
GOUVERNANCE**

# MISE EN ŒUVRE – STRUCTURE DE GOUVERNANCE



# MISE EN ŒUVRE – INDICATEURS DE PERFORMANCE

| Parts modales                               | Sécurité optimale                                     | Rues complètes                                     | Réseau structurant                             |
|---|---|--|--|
| Pourcentage de chaque mode                  | Nombre d'accidents                                    | Longueur du réseau cyclable                        | Nombre de passages en transport en commun      |
| Taux de détention de permis de conduire     | Nombre de personnes blessées et gravité des blessures | Longueur du réseau piétonnier                      | Densité dans les limites du réseau structurant |
| Taux d'immatriculation                      |   | Longueur de réfection des rues                     | Densité globale sur le territoire              |
| Indice d'utilisation du transport en commun |   | Nombre de requêtes en modération de la circulation | Population par longueur du réseau routier      |
|   |   | Enquête qualitative de convivialité                |  |

# MISE EN ŒUVRE – SUIVI DES ACTIONS CLÉS (10)

**U2** ● Adopter une politique de rues complètes

**U3** ● Établir le potentiel de densification des sites inclus dans les aires affectées par le réseau de transport en commun structurant

**M1** ● Réaliser 32,5 km de nouveaux aménagements piétonniers

**V1** ● Réaliser 25 km de nouveaux aménagements cyclables

**V3** ● Aménager les environnements scolaires en considération des recommandations établies dans le cadre de l'analyse du programme À pieds, à vélo, Ville active (APAVVA)

**T2** ● Mettre en place des solutions de desserte dans le parc industriel

**A1** ● Poursuivre l'implantation annuelle de mesures de modération de la circulation dans les quartiers résidentiels existants

**E3** ● Accompagner les industries, commerces et institutions dans le développement d'environnements de travail et de programmes en faveur de la mobilité durable

**E8** ● Développer et mettre en œuvre une stratégie annuelle pour la promotion de la mobilité durable

**T10** ● Mener une étude pour la définition d'un nouveau réseau de transport en commun structurant



## RECOMMANDATIONS

# RECOMMANDATIONS - PRATICO-PRATIQUE



- **De rattraper notre « retard » sur la réalisation de certaines actions dû à la COVID**
- **Intégrer un maximum de rues complètes dans la planification annuelle**
  - >> Nous intégrons d'emblée (dorénavant) les notions de mobilité durable/transports actifs à nos projets, en arrimage à nos travaux prévus!
- **Limiter les aménagements transitoires à long terme**
  - >> offrir une qualité d'expérience aux usagers (sécurité, confort)



# RECOMMANDATIONS – ACTIONS FUTURES

- **S'inspirer et assurer l'arrimage des recommandations du PMVD (U6) et du Réseau structurant (T10) avec les actions futures du PAMD**

En parallèle  
au PMD

>> Mettre en œuvre l'action U6 : « Évaluer l'opportunité de la création d'un futur pôle d'échanges intermodaux au centre-ville » (Jumelé à V11 + A3)

>> Mettre en œuvre l'action T10 : « Mener une étude pour la définition d'un nouveau réseau de transport en commun structurant »

- **Développer l'accompagnement des industries, commerces et institutions (action clé E3)**

# RECOMMANDATIONS (PHILOSOPHIQUE)



## Favoriser l'acceptabilité sociale

- **Prioriser les projets autour des écoles**
  - >> rencontrer les engagements du programme APAVVA
- **Développer une culture de la mobilité autour des valeurs du PMD :**  
Accessibilité, Sécurité, Confort et Efficience  
(Et Approche « Normand McDonald's »)

Prioriser les aménagements de mobilité durable autour des écoles et des parcs et de sensibiliser les jeunes à la mobilité durable.

# L'HISTOIRE DE LA RÉCUPÉRATION AU QUÉBEC



**NORMAND  
MAURICE**



## L'APPROCHE CLIENT - MCDONALD'S



C'est les enfants qui amènent leurs parents.



C'est les parents (qui étaient enfants) qui amènent leurs enfants.



## L'APPROCHE NORMAND MCDONALD'S

Miser sur les jeunes et l'éducation.



## ASSURER UN MEILLEUR RETOUR SUR INVESTISSEMENT

## Développer une culture de la mobilité autour des valeurs du PMD & Assurer un meilleur retour sur investissement

- Prioriser la liaison entre les écoles et les espaces verts par des parcours attractifs pour les jeunes tout en gardant la notion de réseau;
- Développer et soutenir des programmes d'éducation auprès des jeunes;
- Mener une campagne de sensibilisation accrue auprès de la population et des automobilistes;
- Changer le mot « piste cyclable » pour « Voie de transport actif »;
- Maintenir et entretenir le réseau existant.

## Développer une culture de la mobilité autour des valeurs du PMD & Assurer un meilleur retour sur investissement

- Prioriser la liaison entre les écoles et les espaces verts par des parcours attirants pour les jeunes tout en gardant la notion de réseau;
- Développer et soutenir des programmes d'éducation auprès des jeunes;
- Mener une campagne de sensibilisation accrue auprès de la population et des automobilistes;
- Changer le mot « piste cyclable » pour « Voie de transport actif »;
- Maintenir et entretenir le réseau existant.



[drummondville.ca](http://drummondville.ca)

